



Basset hound

Rasekompendium 2022

Innhold

Rasens bakgrunn og historie _____	s.4
Basset hound 2022 _____	s.6
Basset hound BSI _____	s.7

Rasestandard for basset hound

Helhetsinntrykk _____	s.8
Adferd og temperament _____	s.12
Hode _____	s.14
Øyne _____	s.16
Ører _____	s.17
Hals _____	s.18
Forlemmer _____	s.19
Kropp _____	s.22
Hale _____	s.24
Baklemmer _____	s.24
Bevegelser _____	s.26
Hud _____	s.27
Pels _____	s.28
Størrelse / vekt _____	s.28
Feil _____	s.29
Basset hound anatomi _____	s.30
Raserådets for basset hound NBaK _____	s.31
Basset hound club UK _____	s.32



© 2022

Kompendiet er utviklet av raserådet for basset hound / Norsk bassetklubb, godkjent av standardkomitten NKK.

Tekst / kommentarer: Elisabeth Aune Moseby.

Grafisk design: Merete Lien.

Kompendiet er ment som et arbeidsverktøy for dommere, men også et hjelpemiddel for oppdrettere og andre som er interessert i rasen basset hound.

Kilder

FCI / NKK Rasestandard for basset hound.

Svenska bassetklubbens dommerkompendium 2016, med kommentarer av Paula Sunebring.

Foto: Bianca Teixeira, Elisabeth Aune Moseby og Merete Lien.
Dataljebilder er benyttet med tillatelse fra Iva Černohubová.
Takk til alle som har bidratt med øvrige foto.



American Wishbones Giacomo, ROM.
Photo: Chris Caviness.



Basset hound

Rasens bakgrunn og historie

Bassets er en av de mest og lengst kjente hundetyperne i Frankrike, der opphavet til alle disse rasene er. Og det er disse som det lengst er drevet systematisk raseavl på. Før den tid har de blitt fremelsket helt siden mennesket tok hunden inn, og vi kan se hulemalerier i blandt annet i Egypt av bassetlignende hunder med korte og krokete ben på jakt etter villsvin og hare. Ordet Bas-set betyr nær bakken og beskriver i så måte en lav hund.

Bassetrasene er chondrodystrofiske, opprinnelig en mutasjon som det så ble avlet videre på.

I Belgia og Frankrike ble alle hunder tidligere, uansett opphav, kalt basset dersom de var under en viss høyde. Til å begynne med ble dverghundene i Frankrike fordelt etter type og hvilket område de hadde sitt utspring fra. Man hadde D'Artois, Artesien, Flandres, Vendeen etc. Bassetene kom også i en strihåret variant, griffon. Vi må tilbake til Frankrike på 1500-tallet for å finne de eldste lavstilte dverghunderaser som den gang ble betegnet som «Bas-set». Enten det var hounds, spisshundtyper eller terriere. Disse hundene av «houndtypen» ble brukt til jakt både av franske munker i Ardennene og av de adelige i Frankrike. Hvert distrikt i Frankrike hadde sin egen variant av denne lavbente hunden og de ble fremelsket fordi de med letthet kunne bli fulgt til fots av sine førere og fordi deres målbruk var klangfullt og lett hørbart.

Hundene hadde den gang svært krokete ben og filosofien var at jo mer krokete de var, desto saktere forflyttet den seg og var dermed lettere å følge for føreren. En av disse dverghundene ble kalt «Talbot hound» eller også «St. Hubert hound». Disse hundene er de som mest liknet det vi i dag kjenner som moderne basset hounds. Hundene var på denne tiden foretrukket tricolor.

Det var gjerne de rike og mektige i samfunnet som drev med hundeavl. Men Den Franske Revolusjonen i 1789 gjorde en brå slutt på overklassen og dermed de fleste kenneler med dem. Mange av rasene ble totalt utryddet og St. Hubert hound var en av disse. Over tid fortsatte uttraderingen av rasene og man satt til slutt igjen med bare to bassetraser; basset artisien normand og basset griffon vendeen.

Basseten i sin opprinnelige form, basset artisien normand, ankom England i 1866. «Basset» og «Belle» ble importert fra Frankrike og til Lord Galloway i England. Disse ble aldri benyttet i utstrakt avl eller vist frem for offentligheten i stor skala. Men lorden var ikke den eneste som fattet interesse for rasen, og noen år senere ble nok et eksemplar importert til England av Mr. Edward Millais, hundens navn var Model. Alle disse hundene kom fra Le Couteloux linjen i Frankrike som tilhørte Grev Couteloux.

En annen linje i Frankrike var også kjent, The Lane linjen. Disse hundene skilte seg fra Couteloux ved å være større, med flatere skaller, lyse farger, framtrødende, gule øyne og svært lange men bruskfylte ører. Til å begynne med visste ikke disse to mennene om hverandre, og da Everett Millais skulle bruke Model i avl, var han uten basset tisper til formålet. Han brukte derfor beagle-tisper, kombinasjoner han innså ikke gjorde noe godt for basset hound som rase. En annen lord, Lord Onslow, importerte med hjelp fra Millais basset tisper til England. Og de samarbeidet deretter om videre avl av basset hound. Disse hundene ble svært viktige for typebefestelsen av basset hound.

En hannhund, Fino De Paris, skal nevnes som en av de store matadorer fra rasens opprinnelse. Etter mange år med intensiv inavl på disse hundene sto det slett ikke bra til med rasen, hverken helsemessig eller på andre måter.

Rasen ble hardt rammet av innavlsdepresjon og nytt og totalt ubeslektet blod ble nødvendig. Millais ønsket å tilføre rasen størrelse og fortsatt beholde karakteren i rasen. En blodhund ble derfor valgt til innkrysning. Svært spennende er det også at dette ble gjort ved kunstig inseminering, hvilket aldri var benyttet tidligere.



Vignoni, Brooks Day & Son Lith.

BASSET HOUNDS. — THE PROPERTY OF M^r GEORGE R. KREHL.
JUPITER. FINO DE PARIS. PALLAS.

En basset hound hannhund ble brukt på en blodhund tise og 12 valper ble resultatet. Alle liknet de på basset hound i kroppen, men fargen var blodhundens. I neste ledd ble en av disse valpene-krysset med en basset hound hannhund. Det ble 7 valper i kullet, hvorav alle så ut som basset hound, hvorav 6 tricolor og en black and tan som moren. Neste generasjon gav 4 valper, tre tricolor og en gul/hvit. Disse kunne ikke skilles fra renrasede basset hounds. Millais hadde oppnådd det han ville; han hadde fått større hunder med god genetisk variasjon, de hadde vakrere hoder enn noen gang, og temperamentet var som det skulle, utpreget trivelig. Model ble vist på Wolverhampton Dogshow i 1875 og vakte enorm interesse hos publikum. Det var Millais retning innen avlen som var den mest suksessrike og gav de beste resultater.

I 1880 ble rasen godkjent av The Kennel Club. På den tiden ble det mer og mer populært å danne packs for å jakte hare og rev. Her viste basset hound seg som en dyktig jakthund, noe vi også i dag ser på som en meget viktig egenskap, nemlig lysten og instinktet til å spore eller drive dyr under jakt.

Den overflødige og robuste huden ønsket man for at hundene skulle være mer motstandsdyktige mot skader som følge av tornekrautt og ulendt terreng under jakt. Harene gjemte seg ofte i slike terreng. De lange ørene hang også godt ned mot bakken for å virvle opp maksimalt med lukt fra sporet. Dette gjorde disse hundene helt unike!

Da første verdenskrig var over i november 1918 var det kun et fåtall basset hounds igjen i England og The Basset Hound Club ble lagt brakk i 1921.

Raseentusiastene Peggy Keevil, Nina Elms og Edith Grew tok deretter grep, og holdt liv i rasen under en svært krevende tid frem til og under andre verdenskrig. Etter krigen sørget de for stadig påfyll av nytt fransk blod slik at man slapp unna de store innavlsdepresjoner. I 1954 ble det blåst nytt liv i The Basset Hound Club, og rasen fikk et løft de følgende årene og hadde en storhetstid på 1960- og 70-tallet.

Basset hound 2022

Basset hound er ikke lenger under *Breed watch category 3*, men står fortsatt i fare for å bli mer ekstrem enn det som er ønskelig.

Vi ønsker at dere som dømmer rasen har fokus på disse punktene under bedømmelse:

- Type,type,type!
Det skal være tydelige skiller mellom alle bassetrasene, det skal aldri være tvil om det er en basset hound du har fremfor deg.
- Kjønnspreg.
- Dette er en substansrik hund med korte ben med imponerende benstamme.
- Alltid velbygget.
- Balansert helhet og harmoni mellom for- og bakpart.
- Sterk og solid med godt volum i kroppen.
- Fremtredende forbryst.
- Velformet brystkasse med lange bakre ribben og langt brystben.
- Velvinklet foran og bak.
- Store, tykke og samlede poter.
- Halen skal bæres i sabelform under bevegelse.
- Det viktigste er: "It is important to bear in mind that this is a working hound and must be fit for purpose therefore should be strong, active and capable of great endurance in the field. (Hentet fra FCI-standard.)"

Basset hound BSI

Basset hound – condrodystrofisk type.

Overdrivelser av rasetype og proporsjoner, substans og enkelte raseegenskaper utgjør risiko for helseproblemer. Risikoområder er:
1. Hud: Uheldig og/eller for mye løs hud kan forårsake betennelser i rynker. Standarden lyder "Huden er smidig og elastisk uten noen overdrivelse".

2. For- og bakpart: Dårlig konstruksjon og utilstrekkelig bakkeklaring som følge av for korte ben kan forårsake feilbevegelser og forstyrre rasens arbeidsfunksjon.

3. Øyelokk: For løse, overdimensjonerte og/eller inrullede øyelokk. For ytterligere informasjon, se vedlegg 3.

4. Ører: Overdrivelse av ørelengde. Se etter typiske proporsjoner, øyne, ører og hud. Tunge ører og hud kan forårsake øyelokkproblemer.

Av enda større betydning er korrekte bevegelser, standarden lyder "Jevne, kraftige og uanstrengt og kraftige bevegelser med forbena, som skal strekke seg godt fremover".

Bakparten viser kraftig fraspark, hunden skal bevege seg stabilt og parallelt både foran og bak. Aldri stive haser under bevegelse, ingen tær må slepes i bakken.

KOMMENTAR:

Vi ber dommere ha særlig fokus på det som skrives generellt om rasene i gruppe 6: Denne gruppen inneholder drivende jakthunder med høye krav til konstruksjon. Bassetrasene er kondrodystrofiske, noe som kan disponere for usunn frontkonstruksjon som for eksempel kan forårsake tredeputer som ikke møter bakken ordentlig. Et bestemt risikoområde er brystkassen som kan være deformert med defekte ribben og et kort brystben. I bassetrasene må dårlig frontkonstruksjon og asymmetri slås ned på samt utilstrekkelig bakkeklaring som forstyrrer arbeidsfunksjonen.

Norsk Bassetklubb har på sin dommerkonferanse satt den ønskede bakkeklaring ca en neve (8 cm) fra brystets laveste del når man tar bort skinnet. Dette for å sikre markfrigang.



FCI / NKK Rasestandard for basset hound.
FCI's rasenummer: 163 / gr.6.

Opprinnelsesland: Storbritannia.

Helhetsinntrykk

Kortbent hund med betydelig substans. Velbalansert, full av kvalitet. Det er viktig å huske at dette skal være en hund som kan arbeide og må være i stand til det den er ment som. Den må derfor være kraftig, aktiv og i stand til å være utholdende i marka.

KOMMENTAR:

Det er svært viktig at en basset hound gir inntrykk av tyngde, masse og lengde i kroppen. Den skal ha meget kraftig benstamme, være muskuløs og skal ha brede lår og en typisk "apple bottom". Apple bottom er det engelske uttrykket som beskriver en epleformet (rund) bakende sett rett bakfra. Kroppslengden skal sitte i brystkassen, aldri i lenden. Over- og underlinjen bør være parallelle med bakken, med minst en neves markavstand til brystets nederste del.

Dette sikrer hunden tilstrekkelig bakkeklaring. En basset hound skal bevege seg fritt og sunt, med god steglengde. Den trenger ikke stor fart, men skal kunne bevege seg energibesparende over lange distanser. Tydelig forbryst og godt brystvolum med godt hvelvede ribben er ønskelig.

Det er meget viktig med type og kjønnspreg. Man skal kunne se på lang avstand at det er en basset hound. Den skal IKKE likne basset artesen normand.





Hannhund (s.8) og tisper (over) av utmerket type. Begge med alle rasedetaljer på plass samt tydelig kjønnspreg.



KOMMENTAR:

Det skal være klare skiller mellom kjønnene. Hannhundene er generelt sett både kraftigere og tyngre enn tispene. Man kan likevel ha en maskulin hannhund i den nederste del av skalaen og en feminin tisper i øvre sjiktet, men det skal aldri være tvil om hvilket kjønn hunden har. Må man kikke under for å være sikker, er kjønnspreget for dårlig.

Tisper (over) og hannhund (s.11) som viser utmerket type og kjønnspreg. Begge med korrekt markavstand.



Adferd / temperament

Stor utholdenhet under drivende jakt, har instinkt for å arbeide i flokk (pack). Har et dypt, klangfullt mål. Fredelig, aldri aggressiv eller sky. Hengiven.





Foto: Iva Černohubová.

KOMMENTAR:

For alle packhunder er en stabil og godmodig mentalitet et absolutt krav. De skal være gjennomgående vennlige og harmoniske.

En basset hound får aldri være veik, redd eller aggressiv. Dette ber vi dere være særdeles oppmerksomme på.

Dårlig mentalitet er en svært alvorlig feil hos rasen, og enhver tendens til dette skal medføre lavere premiegrad eller diskvalifikasjon.

Halen skal ALLTID bæres i sabelform under bevegelse, og er en klar indikator på hundens mentale tilstand. Alt for mange hunder som ikke bærer halen korrekt premieres med ck.

Hode

NESERYGG: Tilnærmet parallell med skallen fra stopp til nakkeknøl og ikke mye lengre enn denne. Det kan være en aning rynker over og ved siden av øynene. Huden skal være så elastisk at det oppstår noen rynker når huden trekkes forover eller når hodet senkes.

SKALLE: Hvelvet med fremtredende nakkeknøl. Middels bred og lett avsmalnende mot snutepartiet.

STOPP: Moderat.

Nesebrusk: Helt sort, unntatt på lyse hunder der den kan være brun eller leverfarget. Store og åpne nesebor. Kan nå litt foran leppene.

SNUTEPARTI: Tørt, ikke snipete.

LEPPER: Overleppen dekker godt over underleppen.

KJEVER/TENNER: Kraftige kjever, regelmessig bitt. Saksebitt, komplett tannsett.

KOMMENTAR:

Det er ønskelig at skalle er tilnærmet parallell med neserygg for å få et korrekt hode. Noe divergerende linjer sees ofte og må aksepteres, men berøm korrekte hoder når man finner dette. En svak "romernese" anses ikke som feil.

Eksempler under:

VENSTRE: Basset artisien normand. Et tørt hode er typisk for denne bassetrasen, i tillegg til mindre lepper og kun en liten hakepose.

I MIDTEN: Basset hound - et eksemplar med tørt hode som savner hudfolden på kinnene. Snuten er snipete. De røde tegnede linjene viser at hodeskallen og snutepartiet ikke er parallelle.

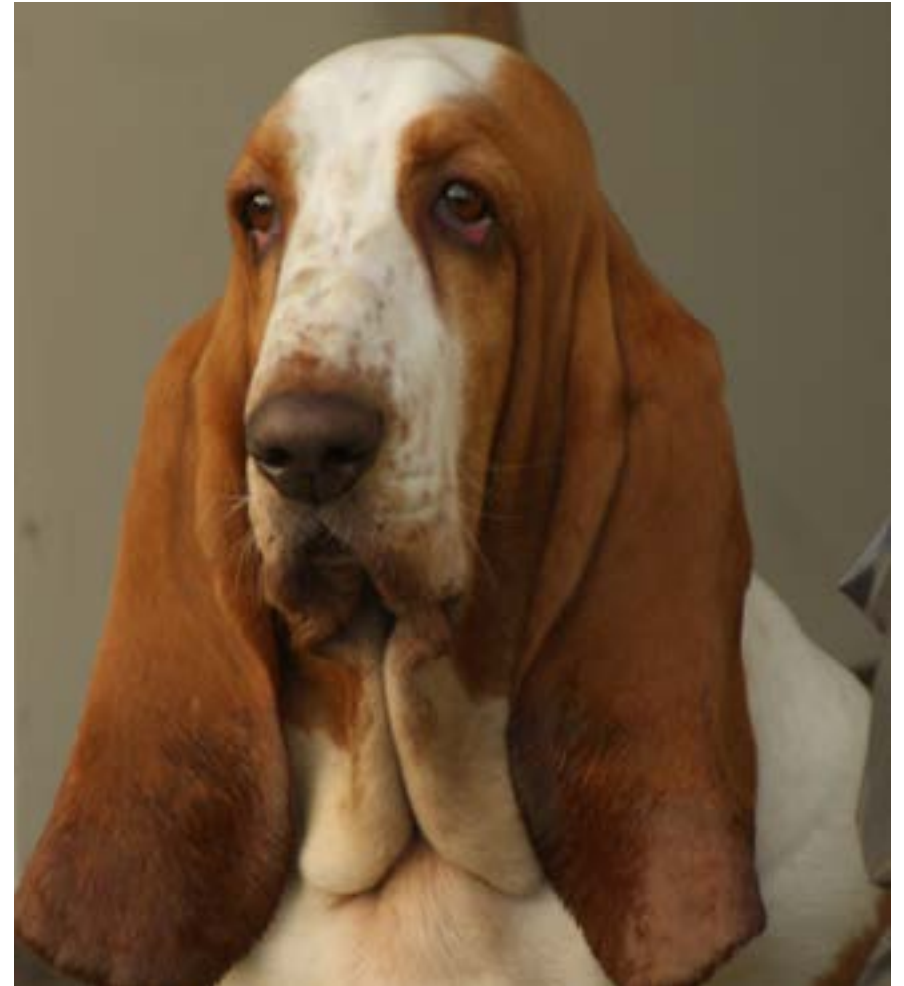
HØYRE: Blodhund - et typisk tishode, med løs hud, dype lepper og dewlaps / hakeposer. Tidligere i basset hound-standarden i England (for rundt 100 år siden) ble blodhundhodet beskrevet som et ideal for en basset hound. Det var ikke et veldig heldig trekk, da leppene og dewlaps til blodhund er for dype for en kortbent rase som basset hound.



Foto: Iva Černohubová.



Vakkert tisperhode med tilnærmet parallelle linjer. Velansatte ører og korrekt dybde i lepper.



Over: Et typisk vakkert tisperhode med akseptabelt heng på nedre øyelokk. Merk de fine hudfoldene ved øynene og på siden av hodet. Om skinnen mangler vil hodet virke for tørt.

Til venstre: Hannhund hode med god parallellitet.

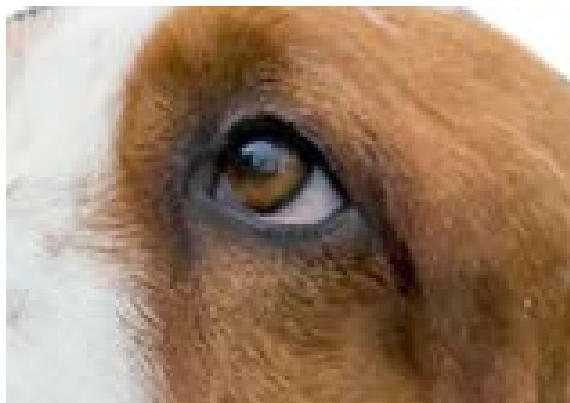
Øyne

Rombeformede, hverken for utstående eller innsunkne. Mørke, men kan ha mellombrun nyanse hos lysfargede hunder. Uttrykket rolig og alvorlig. Det røde på nedre øyelokk kan synes, men ikke for mye. Lyse eller gule øyne er meget uønsket.

KOMMENTAR:

Standardens ønske om rombeformede øyne er ingen heldig beskrivelse av et sunt øye. Det finnes øyne med overdrevent løse nedre øyelokk, dette også sammen med øyelokksrender som viker seg ut-over. Normalt sett vil slike øyne være irriterte eller våte i kantene. Se opp for innrullede øvre øyelokk (entropion). Finner man slike avvik ber vi dere notere dette i kritikken og la det påvirke premiegraden. Vi kan likevel akseptere noe hengende nedre øyelokk dersom ikke øyet påvirkes negativt. Det må være friskt rosa i slimhinnene, og hele øyet skal synes når hunden holder hodet rett. Blått øye, ett eller to, er meget uønsket

Foto: Iva Černohubová.



Vakre sunne øyne.



Øyne med akseptabelt heng, så lenge blinkhinnen er rosa og frisk.



Usunt øye med for hengende nedre øyelokk. Innrullet øvre øyelokk. Hele øyet synes ikke når hodet holdes rett.



Over: Korrekte øyne og uttrykk. Noe blinkhinne i nedre øyelokk kan synes, men ikke for mye.

Ører

Lavt ansatt, rett under øyelinjen. Lange, rekker bare litt forbi et snuteparti av korrekt lengde, men ikke overdrevent. Smale i hele lengden, fremkanten ruller godt innover. Meget smidige, fine og fløyelsmyke.

KOMMENTAR:

Ørene er en svært viktig detalj hos en basset hound og påvirker uttrykket i stor grad. De skal være lange, uten overdrivelse. Det er viktigere at ørene er korrekt ansatt enn den totale lengden på øreflappen, den er svært sjelden for kort. Men vi ser oftere feil ansatte og bruskfylte ørebaser. Det gir gjerne et bryskt uttrykk med feil øreansetning og flate, tjukke ører.



Flate ører med kraftig brus, savner korrekt innrulling. Alt for lyse øyne og hengende øyelokksrender.



Velansatte og velinnrullede ører. Uttrykket skjemmes av at ikke hele øyet synes.

Om du ber om en basset hounds oppmerksomhet, ved f.eks. plystring/smatting vil den automatisk heise ørene og man får derved et inntrykk av flate ører.

Hals

Muskuløs, godt buet og ganske lang, med fremtredende, men ikke overdrevent mye halshud.

KOMMENTAR:

Det er viktig for en sporhund å ha god lengde i halsen. Basset hound er en lang hund. For å få de rette proposjonene er det av betydning at også halsen har god lengde. For korte halser er et gjennomgående problem. Dette sees som en konsekvens av fremskutte eller grove skuldre og/eller steile overarmer.

Dette forkorter halsen visuelt. En hund med denne type front skal alltid settes ned i premiering. Det er ikke funksjonelt for en jakthund å ha denne typen frontkonstruksjon.

En velmarkert nakkebue er ofte å se på hannhunder. Hakeposer (dewlaps) skal være fremtredende, men ikke overdrevne. De skal stå i stil til hundens lepper og være i balanse med skinnmengden forøvrig.



Tre eksempler på alt for korte og grove halser, den siste med alt for mye halshud.

Foto: Iva Černohubová.

Forlemmer

HELHETSINNTRYKK: Korte, sterke med meget kraftig benstamme. Noen hudfolder på nederste del av bena, men absolutt ikke overdrevet.

KOMMENTAR:

Frambena bør være symetriske. Asymetri, smale eller vide fronter må bemerkes i kritikken og medføre en lavere premiegrad etter graden av alvorlighet.

SKULDER: Godt tilbaketilt, ikke grov.

KOMMENTAR: *Fremskutt og tung skulder er en vanlig feil hos rasen, likeså steil overarm.*

ALBUE: Verken inn- eller uttoverdreid. Godt tilliggende.

Underarm: Svakt innoverdreid, men ikke så mye at den hindrer ledige bevegelser eller resulterer i at bena berører hverandre i stående eller under bevegelse.

HÅNDROT: Overkoding er høyst uønsket.

KOMMENTAR:

Tydlig overkoding i ett eller begge fremben ansees som en abnormitet som går utover sunnhet og funksjon og er således en høyst uønsket og diskvalifiserende feil.

POTER: Store, godt sluttede med tykke tredeputer. Potene bør peke rett frem, eller være vridd svakt utover. Uansett, skal hunden stå korrekt med vekten likt på alle tær og tredeputene samlet. Poteavtrykket gir inntrykket av en hund der bare tredeputene er i kontakt med bakken.

KOMMENTAR:

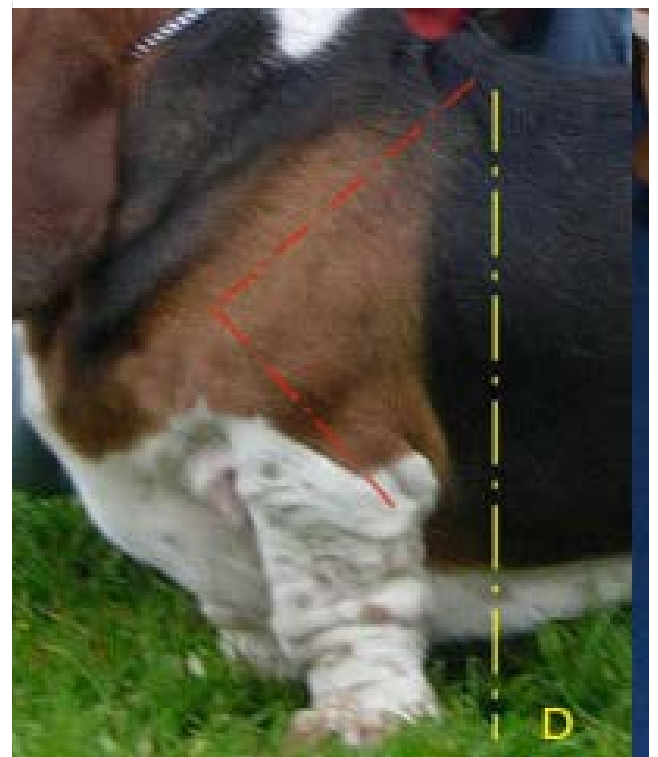
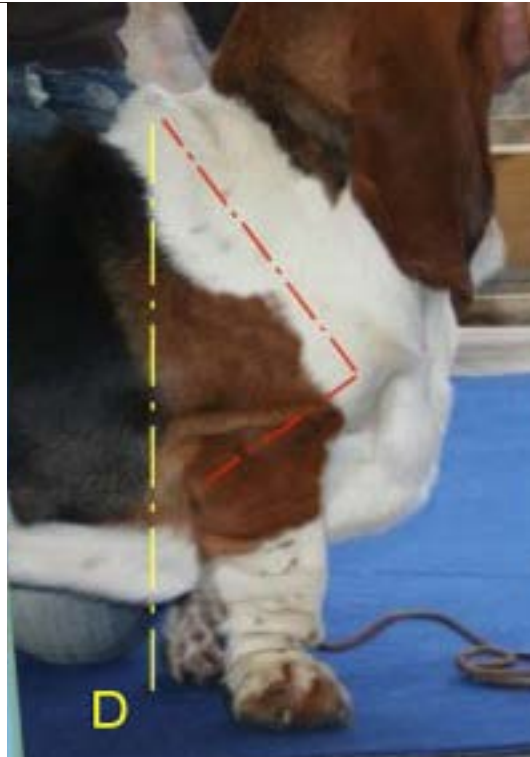
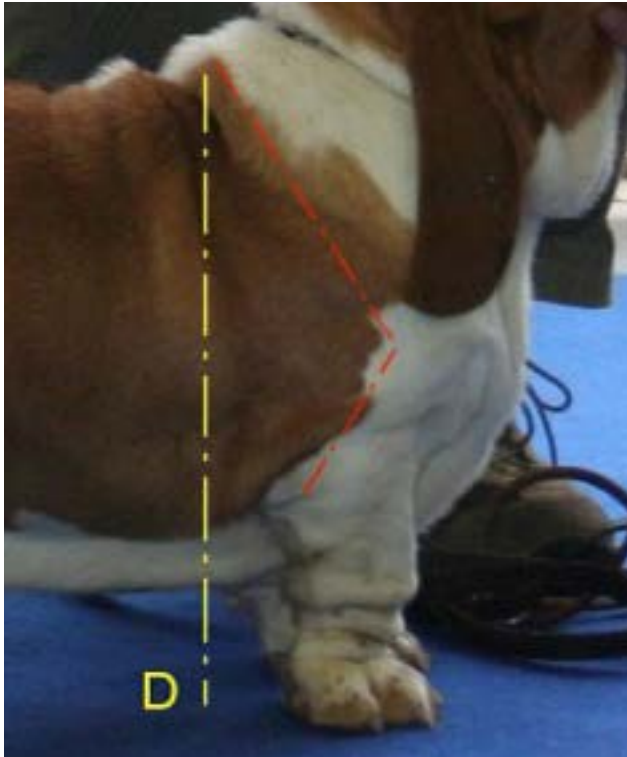
Det er særdeles viktig at rasen har massive poter som er vel samlet. Det forekommer løse og flate poter, hvilket ikke er god anatomi for en tung jakthund. Asymetri der en pote svinger utover skal også noteres og premiegraden følge graden av avvikelse fra standarden. En aning vridning utad er akseptabelt så lenge vridningen er symmetrisk på begge ben.



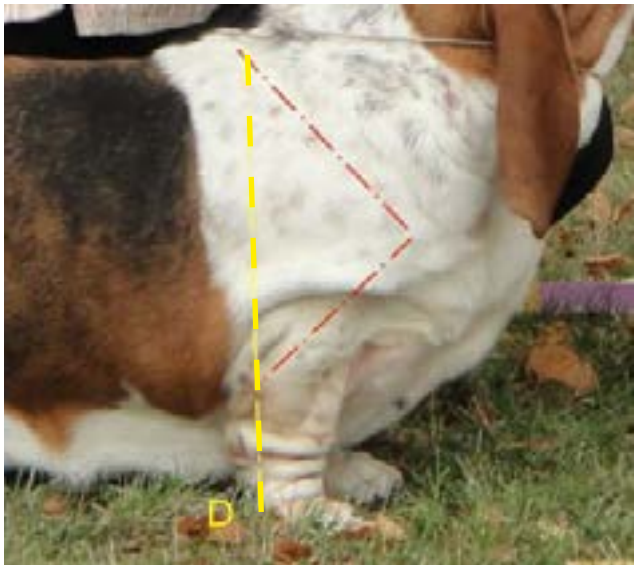
Velkonstruert tise med utmerket front og forbryst. Kunne hatt strammere mellomhender. Tilstrekkelig mengde løs hud.



Tise med flotte rasedetaljer. Velkonstruert front, godt forbryst, utmerket overlinje, velmuskulert bakpart og tette, samlede poter. Fremstår for lavstilt og med for dårlig markavstand, en aning mye løs hud over skulderpartiet.



3 fronter med fremskutt og steil overarm, nr. 1 koder over i mellomhånden. Nederst venstre: Front med korrekt vinkling, men alt for dårlig markavstand. Midten: Fransk front med svake mellomhender og alt for smal brystkasse. Til høyre: Usymmetrisk front, koder over på høyre ben, mangler forbryst.





Altfor grov tisper med maskulint uttrykk. Fremskutt skulder, overarmen er steil. Velvinklet bakpart.



Vid og uakseptabel front som er en anatomisk defekt.



Ung tisper med god front med korrekt benstilling.

Kropp

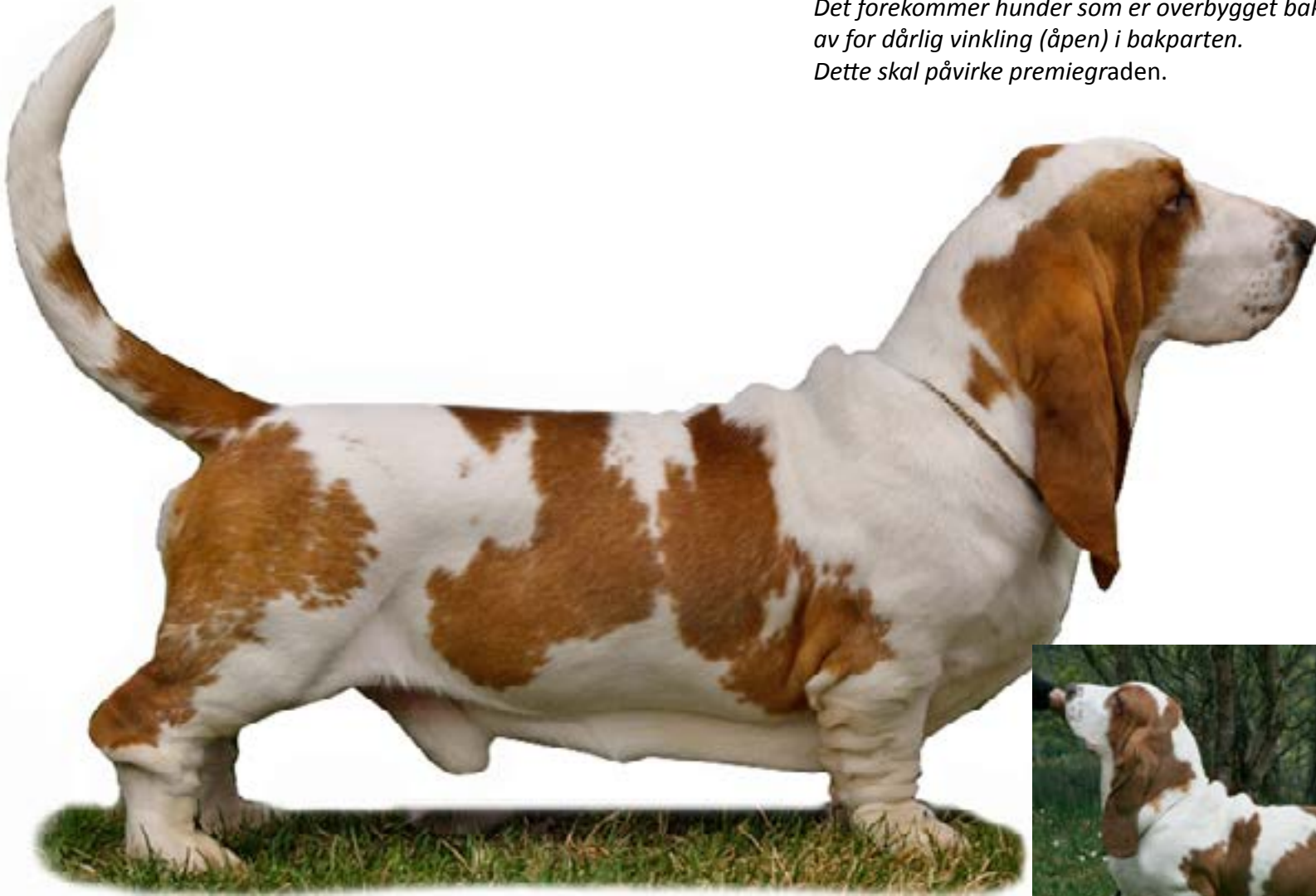
Lang og dyp i hele sin lengde, manke og kryss i omtrent samme høyde.

KOMMENTAR

Over- og underlinje bør være parallelle for å gi den ønskede helheten. Opptrukket underlinje og tørr lyske bidrar IKKE til riktig helhet.

Det forekommer hunder som er overbygget bak, dette kommer ofte av for dårlig vinkling (åpen) i bakparten.

Dette skal påvirke premiegraden.



Ung hannhund som i type og proporsjoner er utmerket.

Til høyre: Samme hund ved 4 års alder. En basset hound vokser raskt, men modnes sakte.

RYGG: Ganske bred og rett, ikke overdrevent lang fra manke til kryss.

LEND: Kan være lett hvelvet.

KOMMENTAR:

Lengden til basset hound sitter i brystkassen og ikke i lenden. At den kan være hvelvet har ikke noe med at den skal være spent, men at muskulaturen kan være mer fremtredende her.

BRYST: Sett forfra godt innpasset mellom forbena. Fremtredende brystben, men brystkassen hverken smal eller overdrevent dyp. Godt hvelvede ribben.



For kort brystkasse og for lang lend.

Foto: Iva Černohubová.

KOMMENTAR:

Brystkassens form og volum er uhyre viktig for rasen. Korrekt hvelvede ribben, velutviklede bakre ribben og et langt brystben skal etterstrebes. Det er av ytterst stor betydning for hundens bruksegenskaper at brystkassen er korrekt. Lengden til basset hound sitter i brystkassen og ikke i lenden. Vi ser en del svake og ettergivende rygger, dette må slås ned på. Vi ønsker ikke overdrevent lange hunder. Smale hunder med flate ribbensbuer er å finne i rasen. Vi har også mange individer med korte og deformerte brystkasser, korte brystben og dårlig utviklet bakre ribben. Alle disse feil ønsker vi notert i kritikken og at premiegraden senkes i forhold til alvorlighetsgraden.

Underlinje: Det må være tilstrekkelig avstand fra brystets laveste del til bakken for å gjøre hunden i stand til å bevege seg fritt over all slags terreng.

KOMMENTAR:

Markavstanden skal være ca 1/4 del av den totale mankehøyden.. Det vil si fra 8,2-9,5 cm ut i fra rasens gitte mankehøyde. Altså ca. en knyttet neve.

Under: Tispe med mange flotte detaljer, men for korte forlemmer og for dyp underlinje.



Hannhund med for stor markavstand og opptrukket underlinje. Fremskutt front, kort kryss og for smal lårbredde. Ører som er altfor bruskfylte og flate. Akseptabel hudmengde i front, men virker tørr i bakparten.

Hale

Godt ansatt, ganske lang, kraftig ved roten, avsmalnende med en moderat mengde grovt hår på undersiden. Under bevegelse bæres høyt og bøyer seg sabelformet. Må ikke bæres bøyd over ryggen eller rett opp.

KOMMENTAR:

Haleføringen påvirker i stor grad helhetsinntrykket. Den skal bæres i sabelform under bevegelse og er en klar indikator på hundens mentale tilstand. "Glad-hale", altså en hale som bæres for høyt og innover ryggen, premieres etter hvor mye det påvirker helheten.

Haleknekk forekommer, er meget uønsket, og skal medføre lavere premiegrad.

Baklemmer

HELHETSINTRYKK: Full av muskulatur og fremtredende, gir et nesten kuleformet inntrykk sett bakfra. Noen hudfolder kan forekomme mellom haseledd og pote og på bakre del av haseleddet kan det forekomme en liten hudpose (socks), men absolutt ikke overdrevet.

KOMMENTAR:

Det forekommer ganske ofte smale og dårlig muskelsatte lår. Dette er ikke ønskelig. Alt for overdrevne socks har ikke støtte i standarden. Sjekk at skinnen er sunt og fritt for sår/rødhet.

KNÆR: Velvinklet.

KOMMENTAR:

En vanlig feil er dårlig knevinkling. Dette er av såpass stor betydning for hundens rasetyperiske bevegelser, at premiegraden må bli lavere når dette påvises.

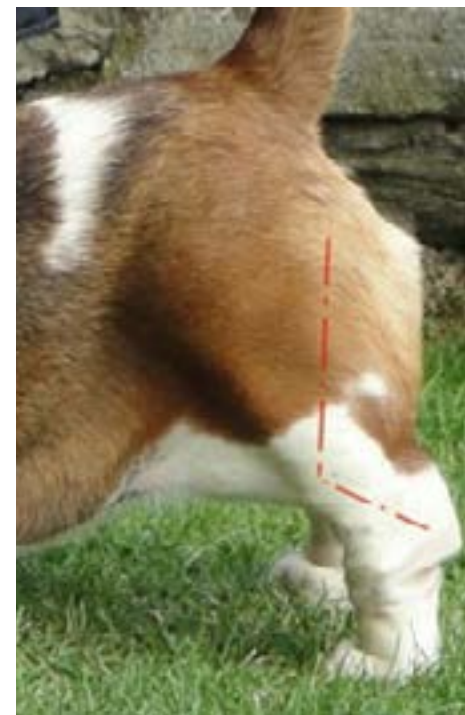
HASER: Lave og lett vinklet. Verken ut eller innoverdreide. Plassert lett under kroppen når hunden står naturlig.

KOMMENTAR:

Korte haser gir stabilitet og god parallellitet sett bakfra. Man kan tenke på et damptog når en basset hound beveger bakparten. Den skal ha god haseaksjon og kraftfullt fraspark.

POTER: Som frempotene.

Foto: Iva Černožubová.



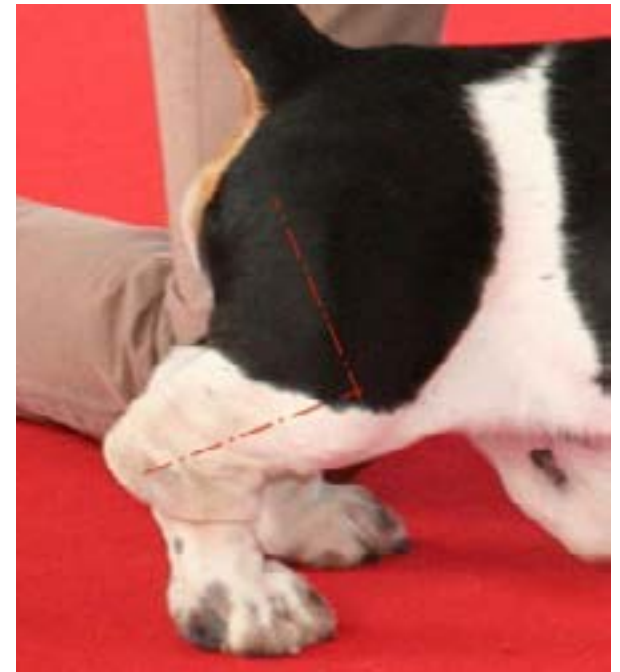
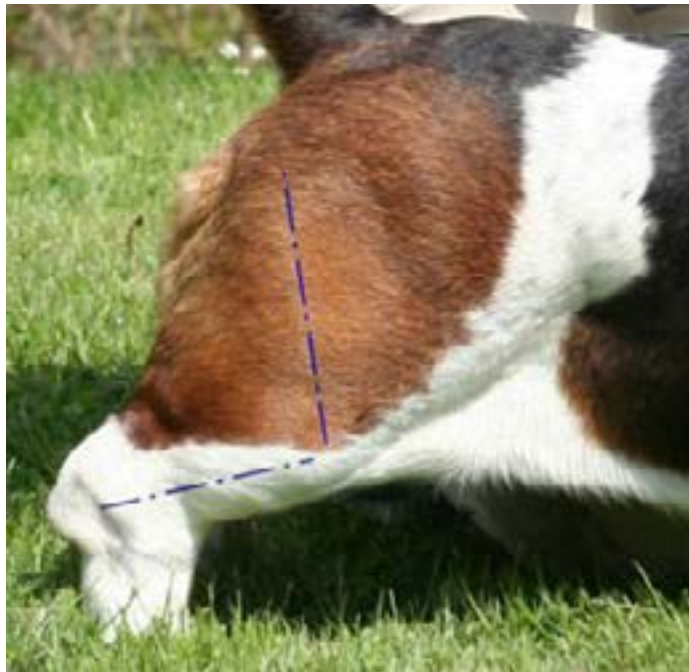
To bakparter med for åpne vinkler og for smale lår.



Over: 2 bilder til venstre viser trange og kuhasede bakparter. Til høyre: to korrekte paralelle bakparter, som gir et kuleformet inntrykk.

Under: Venstre, akseptabelt vinklet, midten og høyre; velvinklede bakparter.

Foto: Iva Černohubová.



Bevegelser



Samme hund stående og gående. Viser utmerket steglengde og fraspark. Stram overlinje, også under bevegelse.



Meget viktig å sikre at hunden er funksjonsdyktig. Jevne, kraftige og uanstrengte forbensbevegelser med god steglengde. Kraftige fraspark. Rene bevegelser frem og bak. Ikke stive hase- og kneledd, ingen tær må slepes når bena føres fremover.

KOMMENTAR:

Vi må alltid huske på hva det opprinnelige formålet med rasen er en langsomt drivende hund for jakt. Den skal kunne bevege seg med lange, balanserte steg, uanstrengt i terreng som er naturlig for den å ferdes. Den skal bevege seg i løst bånd og ikke på noen måte heises opp i front under fremvisning. Hunder med korte og lite fjærende steg vises ofte i et altfor høyt tempo for å skjule feilene.

Aldri la tempoet imponere, men energibesparende og stabile steg kan du nyte til det fulle. En basset hound er en arbeidshund som skal bevege seg deretter. Bevegelsene er av aller største viktighet og bør prioriteres høyt under bedømmelse.



Utilstrekkelig steglengde og fraspark, skyter opp lenden under bevegelse.

Hud

Myk og elastisk uten noen form for overdrivelser.

KOMMENTAR:

Løs hud er ett av rasens kjennetegn. Det skal være løst skinn på typiske steder. Standarden tillater noen rynker på hodet, hakeposer, underlinje, lyske og noen folder på bena. Men ingen overdrivelser. Hos eldre tisper eller tisper som har hatt valper må det aksepteres et noe rikere "skjørt". (bukskinn).

Det er viktig at man sjekker huden for urenheter og fukt.

En hund med lite løst skinn kan ha dårligere hudkvalitet enn en hund med mye skinn. Det er derfor viktig å sjekke under haken, i foldene på bena og generelt se til at hudkvaliteten god. Noe misfarging av pelsen forekommer og må ikke forveksles med dårlig hudkvalitet.

Husk at som nevnt tidligere; at opptrukket underlinje og tørre svanger, ikke gir riktig helhet!

Utover dette skal det ikke være overdreven mengde noe sted.



Hannhund som fremstår for lavstilt og med overdreven mengde løs hud. Uaktseptabelt.



Over: Hannhund av godtagbar type. Altfor lett, luftig. Fremstår for tørr, (for lite løs hud). Opptrukket underlinje.



Over: Hannhund av utmerket type med passende mengde løs skinn.

Pels

HÅRLAG: Glatt, kort og tett tilliggende uten å være for fin i strukturen. Konturen ren og fri for frynser. Langhåret, bløt pels eller beheng meget uønsket.

FARGE: Vanligvis sort, hvit og tan (tricolor), gul og hvit (tofarget), men alle anerkjente houndfarger tillatt.

KOMMENTAR:

Det forekommer langhårede basset hounds. Disse er ikke ønsket. De har en type spanielaktig pels, med beheng i varierende mengde. Disse ansees som utypiske og kan diskvalifiseres på dette grunnlaget. Alle kjente "scent-hound" farger tillatt.



Langhåret basset hound. Disse anses som utypiske og er svært uønsket.

Størrelse og vekt

MANKEHØYDE 33-38 cm

KOMMENTAR:

En basset hound er en relativt stor hund på korte ben. Det er vanskelig å si noe spesifikt om idealvekt, men for å fylle standardens krav til substans, kvalitet og benstamme, ligger hannhunder av korrekt størrelse erfaringsmessig mellom 30-36 kg og tispene fra 26-30 kg.

Det finnes selvfølgelig variasjoner i begge ender av skalaen.

Basset hound skal være en substansfull hund, men tygden skal sitte i benstammen og muskulaturen, ikke i fettprosenten.

Overvekt er en av rasens største utfordringer og man får aldri ta feil av substans og overvekt.



To basset hounds som tydelig bærer preg av sterk overvekt.

Feil

Ethvert avvik fra foregående punkter skal betraktes som feil. Hvor alvorlig feilen er, skal graderes etter hvor stort avviket er og effekten på hundens helse og velferd, samt dens evne til å utføre sitt tradisjonelle arbeid.

DISKVALIFISERENDE FEIL:

Aggressiv eller sky.

Tydlig tegn på fysiske eller psykiske defekter.

OBS:

Hannhunder skal ha to normalt utviklede testikler på normal plass.



Blått øye og haleknekk forekommer på rasen og er en utstillingsfeil. Disse hunder bør heller ikke benyttes i avl.

KOMMENTAR:

Ved bedømmelse av basset hound valper må man være klar over at valper kan fremstå med for lange ører og noe overdreven mengde løst skinn, men at dette "tørker opp" i stor grad når hunden vokser til. Så vær tilgivende på dette punktet under bedømmelsen av valper.





Raserådet for basset hound

La det være helt klart, basset hound er i utgangspunktet en jakt-hund. Med alle de instinkter en jakt og sporhund skal inneha. Selv om den i all hovedsak holdes som selskapshund i dag, er det ikke rom for at den ikke skal kunne utføre sitt tradisjonelle arbeide.

Alle rasedetaljer på basset hound har en funksjon.

Den løse huden på de rette stedene på kroppen beskytter mot skader og rifter fra torner og kratt, den løse huden i hodet beskytter øynene, de lange ørene virvler opp og samler lukt fra sporet. Den lange kroppen og fremforalt brystkassen, rommer lunger, hjerte og vitale organer, som gir basset houndens karakteristiske mål/stemme og evnen til utholdenhet.

Det er ingen tvil om at disse karakteristiske detaljer har vært gjenstand for overdrivelse opp igjennom historien og en moderering av standarden i 2009 var på sin plass og har gitt rasen et løft de senere årene. Hunder med overdreven mengde skinn har aldri hatt støtte i standarden, verken tidligere eller nå.

Rasen har vært igjennom flere faser i utviklingen frem til det vi ser i dag. Om man ser på historiske bilder av basset hound ser vi i de fleste tilfeller hunder med dårlig konstruksjon foran og bak, generell dårlig anatomi og hoder som i dag virker ganske ukjente. Men fra rundt 60-tallet skjer det typeendringer og vi kan se gode og velkonstruerte hunder i større omfang enn tidligere.

Alle raser er i konstant utvikling og det som har skjedd med basset hound er intet unntak.

Det er heller ikke ønskelig med for lette hunder. Vi skal være klar over at det er noe som heter for lite også, ikke bare for mye. Vi må ikke premiere for høyt hunder som ikke innehar rasens karakteristiske detaljer. Det skal være klare forskjeller mellom bassetrasene og en hound skal aldri tendere mot basset artesen normand.

Vi må fremelske substansfulle, aktive og typeriktige hunder med gode og sunne fronter, sterke kropper med lange brystkasser og velvinklede bakstell. Tilstrekkelig markfrigang, skinn på de rette stedene og en hund som er “fit for function”.

Jobben som er gjort med rasen i Europa og store deler av verden ellers de senere år er et godt eksempel på hvordan man kan snu trender innen en rase. Ved å luke bort de i den øverste grensen av skalaen og tillate de som er noe lettere enn vi tidligere godtok, har vi fått større aksept i offentligheten og en generelt sunnere hund i våre basset hounds.

Type, type, type. Dette gjelder for alle raser. Raserådet jobber for å bevare type, fremme sunnhet og hjelpe rasen fremover. Vi er tilgjengelige for alle som ønsker å benytte oss og vi stiller gjerne opp for saker som omhandler vår fantastiske rase.

Mvh Raserådet for basset hound, NBaK 2022,

Elisabeth Aune Moseby

Kaja Videng

Merete Lien

Raserådet for basset hound følger rasens hjemland i det som angår anbefalinger og utvikling i rasen. Da vi den senere tid har sett at norske hunder av ulike raser står i fare for å få et helt rettsystem mot seg, er vi enda klarere på å få frem den gode trenden rasen har hatt de senere år, både i UK og store deler av resten av verden. Vi ba derfor den engelske helsekomiteen ved Tina Watkins om et sammendrag av de senere års innsatser og fremganger. Det legges enormt mye arbeid i å bevare og bedre basset hounds helse, type og funksjonalitet.

Dette er hva helsekomiteen for Basset hound club UK skriver:

Basset hound club UK

Background information on the Basset Hound removal from the High-profile Breeds List later to become the Category 3 List:

2004:

Kennel Club survey on pedigree dogs the Kennel Club's own geneticist said "Unfortunately, the restrictive breeding patterns that have been developed as part and parcel of the purebred dog scene have not been without collateral damage to all breeds..." and that "increasingly, inherited diseases are imposing a serious disease burden on many, if not all, breeds of dogs."

2008:

The BBC aired Pedigree Dogs Exposed which called the Basset Hound a "deformed congenital dwarf." The programme generated much criticism of the Kennel Club, the governing body of pedigree dogs in the UK and its prestigious show Crufts was criticised for allowing breed standards, judging standards and breeding practices to compromise the health of pedigree dog.

- Breed Clubs responded by saying this was an ancient breed with the history of the Basset Hound, and the reasons for the breed being dwarfed etc, etc.
- Three separate health reports were commissioned as a result of this programme. Reports by the Royal Society for the Prevention of Cruelty to Animals, Associate Parliamentary Group for Animal Welfare and Sir Patrick Bateson (funded by the Kennel Club and Dogs Trust) concluded that current breeding practices are detrimental to the welfare of pedigree dogs and made various recommendations that can be taken by the Kennel Club and breeders to improve pedigree dog health.
- This year also saw the introduction of "interim Breed Standards" by the Kennel Club there would be a review for all breeds. Breed Clubs called a meeting to discuss the breed standard, where there was a slight change to the wording.

2011:

(Basset Hound placed on the High-Profile Breed List)

- The Health Group is established in August and an overview of works done by clubs since 2009 following the Pedigree Dogs Exposed programme (2008). Several topics were discussed from skin, bloat and eyes. It emerged work being done on collating research on glaucoma, eyes, and skin with major experts and it was hoped to set up a connection with the Animal Health Trust for blood testing and DNA. An education day was planned with a presentation from skin specialist Dr. Ross Bond, and one on nutrition from Royal Canin.
- The basis for placing the breed on the High-Profile list was the result of the 2004 Kennel Club survey but the PDE programme had accelerated the decision. The main problems were listed as visual, too much loose skin, too low to ground. Eye problems such as dry eye, wet eye (runny eye) etc stemming from the structure of the eye and not necessarily glaucoma. Focus on improving the structure of the eye there could be a possibility to go back to the Kennel Club in three – four years. It was also decided that health should be included in the education of judges. Comments were made about two damning critiques by breed specialists that had appeared in the press, which were found to be inaccurate, misleading and very negative, this could also be covered in judges' education.
- The Kennel Club held an Eye Health Symposium for High-Profile Breeds at which the Basset Hound Health Group (BHHG) would give a presentation on the Basset Hound which was well received by the KC Representatives. The outcome was the BHHG delegates were a well-informed and Basset Hounds had come out well overall. The symposium had discussed at length the following: eyes, with illustrations of entropion etc, (no bassets were shown), Re-education of judges to assist their understanding of the eye, Judge and Observer graphs previously released by the KC, and Best of Breed examination by a vet at Championship shows.
- Objectives for 2011 both short was a website; to help in circulating information to educate breeders, owners and judges, long term to get the breed removed from the High-Profile Breeds List. There would also be a Health Survey which would cover many

conditions to get a sense of what further surveys should be based upon.

2012

- Crufts: Saw the first veterinary checks for the High-Profile Breeds at Crufts, this was the first and only time a Best of Breed Basset Hound failed a vet check and was not allowed to enter the group ring to represent the breed.

2012:

- Information leaflets had been produced for the KC Symposium and it was thought these should be made available including information on health reps and breed club secretaries
- Surveys should continue on a regular basis and the next survey date was set as 2014
- A working lunch had taken place at the KC in April, there were no new information or conclusions, but it has been an opportunity to pass on thoughts and misgivings on the health check process.
- Two reports were received one from Marcus Kuehn (USA) on PACG and the gonioscopy examination, the second was on the eye seminar held at the KC building Stoneleigh in July
- It was decided a Health Certificate Award Scheme would be the way forward as we needed to expand data and information on the breed.
- There would be handouts at Crufts asking for a donation of 5mls of Basset blood for research.

2013:

- The KC invited the BHHG to an education day for group judges and Vets, the booth was manned by many experienced breeders, we were able display photographs, diagrams and explain the characteristics of a Basset Hound without the prejudice previously placed upon it. We also produced an information booklet which the KC found to be very informative. Upon talking to the Veterinary consultant for Crufts we explained the veterinary checks needed to be uniform as some vets were asking for Best of Breeds to be turned over on their backs to see the skin on their underside

which was not acceptable. This resulted in a video being made available for vets to show what they should be checking for when carrying out a vet check.

- Health Certificate Scheme Launched.

- Removal Criteria from the High-Profile list had new guidelines, every breed should have an ongoing health scheme and regular reporting plans and every breed should have a judges education plan.

2014:

- 2014 Health survey launched and the published data recorded from feedback 12% had eye problems but only two reported glaucoma, 5% had reported cancer. The findings had been sent to the KC were very happy with the results.
- A5 booklet on the breed standard
- Judges' education and training launched
- Presentation/seminar to discuss PMDS and fertility was planned to coincide with the Basset Hound Club Championship show weekend. Guest speakers Prof. Raul Pop and Mr Keith Shea.
- Health Information Stand available at ringside at Crufts, for the first time with free information leaflets, and had been very successful.
- KC introduce health forms to be filled in by judges at championship shows

2015:

- The Health Group took part in data gathering over 250 dogs had been gonioscopy tested by Vet Mrs James Oliver and Cheek swabbed for DNA by Catherine Mellersh, Chief Geneticist for the Animal Health Trust.
- It was decided to have a vet attend shows to carry out the basis health assessment for the Bronze Health Certificate which would guarantee the group data and would eliminate a charge for the assessments at vet practices.
- DNA test for POAG launched.

- Health Group breed specific seminar held as part of our education plan.
- High Profile Breed List changed to “Category 3”
- Annual Health Reports were introduced by the KC
- Health Information Stand winner of KC – Crufts Best Breed Stand 2015. This was awarded because of the information contained on the stand.

2016:

- Health Certificate scheme included as part of the KC Assured Breeders Scheme.
- Work would begin on the removal of Elbow Dysplasia as a required test for the KC Assured Breeders Scheme.
- Observer Health Monitoring from ringside had been stopped for Category 3 breeds.
- KC health representative attended a meeting She felt that all in all by Mid-June she could perhaps see a way forward to take steps to move the breed from Category 3 to Category 2. When asked if anything else was required she confirmed she had seen enough to put forward a presentation.
- The coordinator was asked to attend the Kennel Club to meet with a group of senior vets, health team and other representatives, present our work to date and answer any questions which may arise prior to the application going forward to the KC Board. She stated during this meeting that at no time since being placed on the High-Profile Breeds List had there been any agreement by the Health Group in what was considered wrong with the Basset Hound. It had been bred for a specific reason and without those breed characteristics it would not be fit for function. Which had become the KCs byword! If we were not passionate about our breed, and its characteristics within 25 years it would not exist as we know it!
- Became part in the Give a Dog a Genome project, even though Phase 1 had been closed we would be accepted in order to give our application more weight.

- Ongoing Vet checks at club shows.
- Health Information Stand winner of KC – Crufts Best Breed Stand 2016

2017:

- Removal from Breed Watch Category 3 achieved! The breed was on probation for the next 12 months and would be reassessed every 3 years
- Health Information stand wins the KC Breed Stand award for the 2nd time.
- Agreement was reached that a letter outlining Breed Watch requirements should be sent to all judges about to judge either at championship shows or breed club open shows including Hound shows. A copy of the letter was sent to the KC which was presented to the Breed Standard Conformation Sub Group. They were very pleased and thought it was an excellent idea and we were the only breed that had considered this and acted upon it.
- POAG was given BVA schedule A status
- Held an Eye Seminar guest speaker Prof. Peter Bedford
- Meeting with the KC to discuss the Breed Health Conservation Plan.

2018:

- The KC Breed Standard and Confirmation Sub Group had received our Annual Breed Health Report. It commended our work and continued advancements in health that were reflected in the submission.
- The Health Group decided they would not participate in the measuring of hounds to secure access to the DNA held.
- POAG DNA Test now online and the Health Group had been offered a reduced rate, kits were available at £10 less than the normal cost.
- Health Certificate Scheme extended to cover POAG, it will be known as the Gold Plus+ Certificate

- The coordinator collected cheek swabs at the Houndshow to assist Prof Raul Pop in his ongoing research into PMDS, 50 dogs were involved in the process.
- Review and update of KC Breed Conservation Plan.
- Coordinator awarded the first Breed Health Coordinator of the year with a presentation at the Kennel Club

2019:

- Health assessments would be made available at all shows.
- Health Assessments to be carried out at both the BHC of Scotland and the Basset Hound Club championship show.
- Health report completed and forwarded to the KC.
- KC Vet Tom Evans, we received the following: All DNA tests The benefit of DNA tests is that we can identify these healthy carriers, which if mated give a 1 in 4 chance of the offspring being affected. But ALSO, if we have 2 clear parents, the offspring can only be clear. Therefore, we can assign them a Hereditary Clear status. Probably as they allowed people to be SURE that a combination of unaffected individuals would not produce affected puppies. And HC allowed people to expunge mutations from their line and move on. BUT – it occurred to us in the writing of this paper, that HC status is based on pedigree/parentage as reported by the owner with no measures to ascertain this is correct. One of the reviewers pointed out that the AKC only allows one generation, and even then when parentage is verified by DNA, and that the large degree of ‘trust’ potentially weakened the conclusions at best, and at worst could cast doubt on the veracity of these results. So, he looked at how big a problem this could be, by doing a simulation & reported the results in CGE.
Findings: Pedigree error is a known phenomenon
DNA tests exist to ensure no affected puppies are born
Hereditary status limited to 2 generations from January 2022

2020:

- Health Information Stand winner of KC – Crufts Best Breed Stand 2020, it is thought this is the first time in the history of the

award, one stand has won this prestigious competition three times.

- Health survey on forelimbs launched at Crufts.
Outbreak of Covid 19 pandemic

2021:

- Results of the health survey on forelimbs had concluded our thoughts that Elbow Dysplasia was no a problem in the breed had born fruit, with data showing it at .02%. The survey highlighted much as we knew to be correct: A) age, B) Exercise, and C) education. Leaflets would be produced to cover these topics and made available as downloads on the website and leaflets for the Health Stand.
- The data would be published and sent to the KC for submission to the to the KC Board for their consideration for Elbow Dysplasia to be removed as a recommendation for the Assured Breeders Scheme.
- As of December 2019, being on the KC/BVA/ISDS Schedule A, another requirement for the ABS is to have in addition to the Gonioscopy (to be re-tested every three years thereafter) and the POAG test, they will now also require an annual ISDS test. Enquiries had been made into this and it was purely to monitor and gather data on conditions which may creep in.
- Health Group information would be made available for Discover Dogs

2022:

- Crufts, BHHG Health Certificate Scheme will be extended to include a Diamond Certificate for Lafora DNA testing. The coordinator is applying to the KC for this to become a KC recognised DNA test, so the results will be published in the KC Breed Supplement and on the KC website

